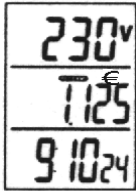


1. Preistaste PRICE drücken. Es blinkt die höchstwertige Stelle im Anzeigefeld.
2. Gewünschten Wert für höchstwertige Stelle durch Drücken der UP- oder DOWN-Taste eingeben.
3. Taste PRICE erneut drücken. Es blinkt die zweithöchste Stelle.
4. Gewünschten Wert für zweithöchstwertige Stelle durch Drücken der UP- oder DOWN-Taste eingeben.
5. Gewünschte Werte für die restlichen Stellen wie beschrieben eingeben.
6. Nach Eingabe der Werte für sämtliche Stellen Eingabe durch nochmaliges Drücken der Taste PRICE abschließen. Der zulässige Eingabebereich liegt zwischen € 0,001/kWh und € 999,999/kWh

Zum Löschen der gespeicherten Werte für „Gesamtbetriebsdauer“, „Kilowattstunden“ und „Gesamtkosten“ Tasten DOWN und PRICE gleichzeitig drücken und für ca. 3 Sekunden gedrückt halten.



-16-

LCD-Anzeige, untere Anzeigebene

Gesamtbetriebszeit-Anzeige

Zur Anzeige der Gesamtbetriebszeit des Haushaltgerätes seit Inbetriebnahme bzw. seit Messbeginn in Stunden/Minuten/Sekunden. Ab einer Betriebszeit von 99h:59min:59Sek. erfolgt die Anzeige bis zur maximal möglichen Anzeige von 9999,59 (10 000 Stunden) nur noch in Stunden und Minuten. Die Auflösung beträgt 1 Sekunde (bis zu einer Betriebszeit von 100 Stunden) bzw. 1 Minute (ab einer Gesamtbetriebszeit von über 100 Stunden). Die Zählung der Betriebszeit erfolgt nur bei eingeschaltetem Gerät und einer messbaren Leistungsaufnahme. Bei zu geringer Leistungsaufnahme (0,00 A-Anzeige in Strommessfunktion) ist die Betriebszeitzählung außer Funktion.

Technische Daten

Eingangsspannung	230 VAC 50 Hz
max. zulässige Last unterer Grenzwertbereich für Strommessungen	16 A, 3680 W 0,02 A
Stromanzeige in Ampere	0,00...16 A
Watt-Anzeigebereich (VA)	0...4800 W
Kilowatt-Anzeigebereich	0,00...9999,99 (kWh)

-17-

Achtung! Verbrauchte Batterien ordnungsgemäß entsorgen. Verbrauchte Batterien sind Sondermüll und müssen in die dafür vorgesehenen Sammelbehälter gegeben werden.

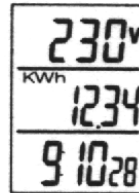
Alle Rechte, auch die der Übersetzung, des Nachdruckes und der Vervielfältigung dieser Anleitung oder Teilen daraus, vorbehalten. Reproduktionen jeder Art (Fotokopie, Mikrofilm oder ein anderes Verfahren) nur mit schriftlicher Genehmigung des Herausgebers gestattet.

Letzter Stand bei Drucklegung. Technische Änderungen des Gerätes, welche dem Fortschritt dienen, vorbehalten.

Hiermit bestätigen wir, dass alle Geräte, die in unseren Unterlagen genannten Spezifikationen erfüllen und werkseitig kalibriert geliefert werden. Eine Wiederholung der Kalibrierung nach Ablauf von 1 Jahr wird empfohlen.

© **PeakTech**® 06/2005

-18-



2. Energie-Gesamtkosten-Anzeigefunktion

Zur Anzeige der Energie-Gesamtkosten seit Inbetriebnahme der Last. Übersteigen die Gesamtkosten den Betrag von €999,999, entfällt die Kommaanzeige. Somit ist eine Gesamtkostenanzeige bis zu einem Betrag von € 999999 möglich. Die Gesamtkosten errechnen sich aus dem eingegebenen Kilowattpreis. Zur Umschaltung auf die Funktion „Kilowatt-Preiseingabe“ Taste DOWN drücken.



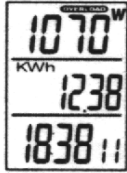
3. Kilowattpreis Anzeige- bzw. Eingabefunktion

Zur Eingabe und Anzeige des Kilowattpreises. Die Energie-Gesamtkosten seit Inbetriebnahme des Gerätes bzw. der Last errechnen sich aus dieser Eingabe. Zur Preiseingabe wie beschrieben verfahren:

-15-

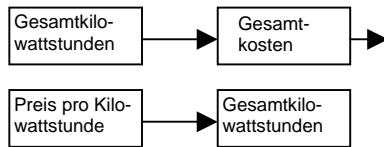
Werte für die noch folgenden Stellen wie beschrieben eingeben.

Zum Löschen der gespeicherten Maximalwerte Tasten UP und OVER-LOAD gleichzeitig drücken und für ca.3 Sekunden gedrückt halten.



LCD-Anzeige, mittlere Anzeigeebene

Die Statusanzeige bzw. die Wahl einer der für diese Anzeigeebene möglichen 3 Messfunktionen erfolgt mit der DOWN-Taste. Die entsprechenden Messwerte werden in der mittleren Anzeigeebene angezeigt.



1. Gesamtkilowattstunden-Anzeigefunktion

Zur Anzeige der seit Messbeginn vom Haushaltsgerät verbrauchten Kilowattstunden. Die Auflösung beträgt 0,01 kWh. Die maximal mögliche Anzeige beträgt 9999,99 kWh. Zur Umschaltung auf die Gesamtkosten-Anzeigefunktion Taste DOWN drücken.

Safety Precautions

This product complies with the requirements of the following European Community Directives: 89/336/EC (Electromagnetic Compatibility) and 73/23/EC (Low Voltage) as amended by 93/68/EC (CE-Marking).

To ensure safe operation of the equipment and eliminate the danger of serious injury due to short-circuits (arcing), the following safety precautions must be observed.

Damages resulting from failure to observe these safety precautions are exempt from any legal claims whatever.

- * Do not operate the meter before the cabinet has been closed and screwed safely as terminal can carry voltage.
- * Disconnect test leads or probe from the measuring circuit before switching modes or functions.
- * Check test leads and probes for faulty insulation or bare wires before connection to the equipment.
- * To avoid electric shock, do not operate this product in wet or damp conditions. Conduct measuring works only in dry clothing and rubber shoes, i. e. on isolating mats.
- * Comply with the warning labels and other info on the equipment.
- * Do not subject the equipment to direct sunlight or extreme temperatures, humidity or dampness.
- * Do not subject the equipment to shocks or strong vibrations.
- * Do not operate the equipment near strong magnetic fields (motors, transformers etc.).

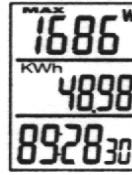
- * Keep hot soldering irons or guns away from the equipment.
- * Allow the equipment to stabilize at room temperature before taking up measurement (important for exact measurements).
- * Use caution when working with voltages above 35V DC or 25V AC. These Voltages pose shock hazard.
- * Fetch out the battery when the meter will not be used for long period.
- * Periodically wipe the cabinet with a damp cloth and mid detergent. Do not use abrasives or solvents.
- * The meter is suitable for indoor use only
- * Do not store the meter in a place of explosive, inflammable substances.
- * Do not modify the equipment in any way
- * Opening the equipment and service – and repair work must only be performed by qualified service personnel
- * **Measuring instruments don't belong to children hands.**

General

This energy meter is a power meter that allows you measure the energy consumption of electrical appliance, and by entering the electricity rate, to calculate the total cost of an appliance power consumption. It also detects the over- load condition and usage information. To fully utilize the function of the power meter, please read the rest of the manual.

5. Maximalwattwert-Messfunktion

Der maximal gemessene Wattwert wird angezeigt und gespeichert. Bei Messung eines neuen Maximalwertes wird der vorher gemessene maximale Wattwert automatisch überschrieben und der neu gemessene Maximalwert angezeigt und gespeichert.



6. Überlast-Warnwert-Einstellfunktion

Bei Aktivierung dieser Funktion leuchtet das Symbol „OVERLOAD“ in der oberen LCD-Anzeigeebene auf.

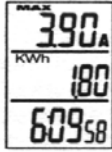
Die Default-Einstellung für den Überlast-Warnwert bei Lieferung = 0 W.

Taste OVERLOAD drücken. Es blinkt die Anzeige „W“ für „Überlast-Wattwert“. Die Umschaltung von „Überlast-Wattwert“ (W) auf Überlast-Stromwert (A) und umgekehrt erfolgt mit den UP/DOWN-Tasten.

Gewünschte Überlastfunktion („W“ oder „A“) wählen. Taste OVERLOAD erneut drücken. Es blinkt die höchstwertige Stelle. Mit der UP- bzw. DOWN-Taste gewünschten Wert für die höchstwertige Stelle eingeben. Zur Einstellung der zweithöchsten Stelle Taste OVERLOAD erneut drücken und den für diese Stelle gewünschten Wert mit der UP- bzw. DOWN-Taste eingeben.

3. Maximalstromwert-Messfunktion

Der maximal gemessene Stromwert wird angezeigt und gespeichert. Bei Messung eines neuen Maximalwertes wird der vorherige Maximalwert automatisch überschrieben und der neu gemessene Maximalwert wird angezeigt und gespeichert.

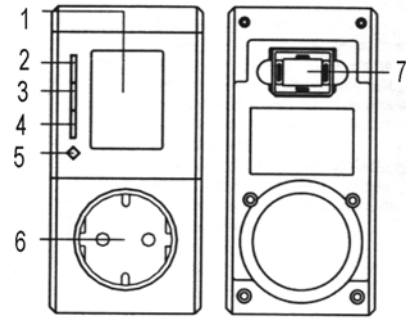
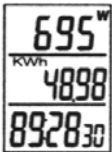


4. Wattwertmessfunktion

Echtwertanzeige des Leistungsverbrauchs der Last in Watt. Der Leistungsverbrauch errechnet sich aus der Formel „Spannung x Strom x Leistungsfaktor“. Die Auflösung des Leistungsverbrauchs beträgt 1 Watt. Zur Umschaltung auf die Maximalwattwert-Messfunktion Taste UP drücken.

Hinweis:

Der Leistungsfaktor bei Messungen mit einem Schaltnetzteil beträgt 0,75.



- (1) LCD Display panel
- (2) UP Key
- (3) Down Key
- (4) Overload Set
- (5) Price Set
- (6) Socket
- (7) Battery cover

Quick user Guide

Measurement:

- * Press A (Up) key to select voltage, Amp, max. Amp., Watt, max. Watt and overload display.
- * Press B (Down) key to select kWh, total cost and Price

Set Price:

- * Press B (Down) key to select Price Display Mode
- * Press D (Price set) key to enter Price Setting Mode
- * Use A (Up) or B (Down) key to adjust price and press D (Price set) key to confirm

Set overload warning:

- * Press A (Up) key to select Overload Display Mode
- * Press C (Overload set) key to enter Overload Setting Mode
- * Press A (Up) or B (Down) key to select desired W or A
- * Press C (Overload Set) key to enter to Value Setting Mode
- * Use A (Up) or B (Down) to adjust desired value of Overload Watt or Amp and press C (Overload Set) key to confirm.

Clear max. Load:

- * Press and hold A (Up) & C (Overload Set) key for 3 seconds to clear the max. Load readings and buzzer beep.

Clear usage reading:

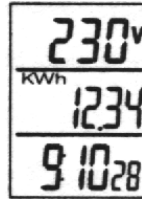
- * Press and hold B (Down) & D (Price Set) key for 3 seconds to clear "usage time" and "kWh" reading, buzzer beep.

Battery

Before operating, two 1,5 V (type LR-44 or AG- 13) button cell batteries (included) should be installed into the unit.

1. Spannungsmessfunktion

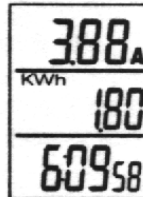
Die Anzeige des gemessenen Spannungswertes (in V) erfolgt in der oberen Anzeigeebene der LCD-Anzeige. Zur Umschaltung auf die Strommessfunktion Taste UP drücken.

**2. Strommessfunktion**

Der Stromverbrauch der angeschlossenen Last wird in Ampere angezeigt. Zur Umschaltung auf die Maximalstromwert-Messfunktion Taste UP drücken.

Hinweis:

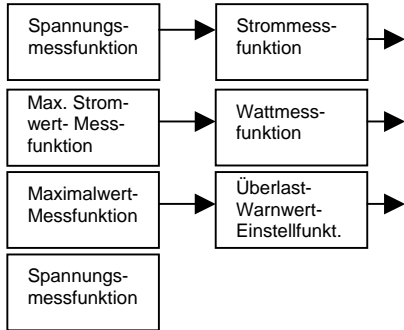
Der Leistungsfaktor bei Messungen mit einem Schalt- netzteil beträgt 0,75



Zum Löschen der gespeicherten Werte für „Betriebszeit“ und für „verbrauchte Kilowattstunden“ Tasten DOWN und PRICE gleichzeitig drücken und für ca. 3 Sekunden gedrückt halten. Das Löschen dieser Werte wird mit einem Summton quittiert. Der Summton ertönt auch bei Überschreitung des eingegebenen Überlast-Warnwertes (Summton ertönt in Intervallen von 5 Sekunden).

Detaillierte Beschreibung der Tastenfunktionen

LCD-Anzeige, obere Anzeigeebene:
Die Statusanzeige bzw. die Wahl einer der 6 Messfunktionen erfolgt mit der DOWN-Taste. Die entsprechenden Messwerte werden in der oberen Anzeigeebene angezeigt.



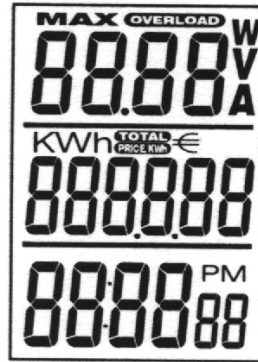
- * Unplug the unit from the outlet
- * Put the two batteries into the compartment while observing the correct polarities as shown on the battery compartment.
- * Place the cover back onto the unit.

The two batteries serve to backup the readings and electricity rate in case of power failure or when the unit is unplugged from the outlet.

Note:

If you have to leave the unit unplugged for a long period of time (more than a month), the batteries should be removed in order to conserve battery consumption.

LCD-Display



The LCD-Display is divided in 3 horizontal panes:

Top pane:

The top pane is used to display the voltage, current, max. current, wattage, max. watt, and the setting of Overload watt/current.

Middle pane:

The middle pane is used to display the energy used, total cost and the setting of energy price.

Bottom pane:

The bottom pane is used to display the total on time of the accumulated energy used by the appliance plugged into the unit.

Key Location

- * Up key (left of top pane)
- * Down key (left of middle pane)
- * Overload key (left of bottom pane)
- * Price key (lower left corner of bottom pane)

Key Operation

UP

Selects display mode of top pane (volt, amp, watt, max. amp., max. watt, overload setting)

- * Press Up key once selects next display mode, the sequence is Volt → Amp. → max. Amp. → Watt → max. Watt → overload setting → Volt and so on.

- * Dritte und vierte Stelle nacheinander mit der OVERLOAD-Taste anwählen und die für diese Stellen gewünschten Werte mit den UP/DOWN-Tasten wie beschrieben einstellen.
- * Nach Eingabe aller Werte Eingabe durch Drücken der Taste OVERLOAD abschließen. Erfolgt innerhalb ca. 1 Minute kein Tastendruck, wird die Eingabefunktion automatisch beendet.

PRICE-Taste:

Zur Umschaltung auf die Kilowatt-Preiseingabefunktion

- * Mit Taste DOWN auf die Messfunktion „Energiekosten“ (mittlere Anzeigeebene) umschalten.
- * Taste PRICE drücken. Die höchstwertige Stelle in der Anzeigeebene blinkt.
- * Mit den UP/DOWN-Tasten Wert für höchstwertige Stelle eingeben.
- * Zur Einstellung des Wertes für die nächste Stelle Taste PRICE erneut drücken und Wert für diese Stelle mit den UP/DOWN-Tasten eingeben. Nach Eingabe der gewünschten Werte Eingabe durch erneutes Drücken der Taste PRICE abschließen. Erfolgt innerhalb ca. 1 Minute kein Tastendruck, wird die Eingabefunktion automatisch beendet.

Zum Löschen des gespeicherten maximalen Stromwertes bzw. des maximalen Wattwertes Tasten UP und OVERLOAD gleichzeitig drücken und für ca.3 Sekunden gedrückt halten. Das Löschen der Werte wird mit einem Summton quittiert.

DOWN-Taste:

Zur Wahl der Messfunktion für die mittlere Anzeigeebene (kWh, Gesamtkosten, Kilowattpreis).

Die Umschaltung auf die jeweils nächste Messfunktion erfolgt schrittweise durch Drücken der in der Reihenfolge kWh → Gesamtkosten → Preis → kWh usw.

OVERLOAD-Taste:

Zur Eingabe der gewünschten Überlastparameter.

- * Mit Taste UP die Funktion „Überlastanzeige“ in der oberen Anzeigeebene wählen.
- * Mit Taste OVERLOAD auf die Funktion „Überlast - WarnwertEinstellung“ umschalten.
- * Mit den Tasten UP bzw. DOWN gewünschte Überlast-Messeinheit W oder A wählen. Die gewählte Messeinheit W oder A blinkt.
- * Zur Eingabe der höchstwertigen Stelle Taste OVERLOAD erneut drücken. Die höchstwertige Stelle blinkt. Den für die höchstwertige Stelle gewünschten Überlastwarnwert durch Drücken der Taste UP bzw. DOWN eingeben. Die maximal zulässige Eingabe für die Überlast-Messeinheit „W“ ist die Zahl „4“, für die Überlast-Messeinheit „A“ die Zahl „1“.
- * Zur Einstellung der zweithöchsten Stelle Taste OVERLOAD erneut drücken. Die zweithöchste Stelle blinkt. Den für die zweithöchste Stelle gewünschten Überlastwert durch entsprechendes Drücken der Taste UP bzw. DOWN eingeben.

DOWN

Selects display mode of middle pane (kWh, total cost, price).

- * Press Down key once select next display mode, the sequence is kWh → total cost → Price → kWh

Overload

Allows setting of overload parameters.

- * Use Up key to select overload setting on the top pane.
- * Press Overload key to enter setting mode.
- * Then use Up or Down key to select overload watt or overload amp. setting, the symbol "W" or "A" flashes.
- * Press Overload key again to select first digit (digit 1 flashing). Uses Up or Down key to increase or decrease the first digit value. In overload watt setting mode, the max. value is "4", while in overload amp. setting mode, the max. value is "1".
- * Press Overload key to select second digit and that digit is flashing. Used Up, Down key to increase or decrease the digit 2 value.
- * Press Overload key again to select digit 3 and digit 4.
- * Press Overload key again to terminate the setting. If no key is pressed for about 1 min., the setting mode will terminate.

Price

Allows setting of energy price setting.

- * Use Down key to select energy price displayed on the middle pane.
- * Press Price, first digit will flash.
- * Use Up or Down key to set the values.
- * Press Price key again to select next digit. Uses Up or Down key to set the values.
- * Press Price key again to terminate the setting. If no key is pressed for about 1 min., the setting mode will terminate.

Pressing Up and Overload keys together for 3 seconds to clear the max. readings (max. current and watt). Buzzer will beep to indicate memory cleared.

Pressing Down and Price key together for 3 seconds to clear "Usage Time" and "kWh" reading, Buzzer will beep to indicate memory cleared.

Buzzer will also beep when overload condition is met. (one beep per 5 seconds).

Detailed key operation

Top pane

Press Down key to view each of the following 6 mode's status. All of these information are displayed on the top pane.

Die LCD-Anzeige besteht aus 3 Anzeigeebenen:

1. Obere Anzeigeebene:
Spannungsanzeige, Stromanzeige, max. Stromwertanzeige, Wattanzeige und max. Wattanzeige sowie der eingegebene Überlast-Warnwert in Watt oder Ampere.
2. Mittlere Anzeigeebene:
Anzeige der verbrauchten Energie, der Gesamtkosten und des eingegebenen Kilowattpreises.
3. Untere Anzeigeebene:
Anzeige des Energie-Gesamtverbrauchs des Haushaltgerätes.

Lage der Bedientasten

UP-Taste : links von der oberen Anzeigeebene
DOWN-Taste: links von der mittleren Anzeigeebene
OVERLOAD-Taste: links von der unteren Anzeigeebene.
PRICE-Taste: links unterhalb der unteren Anzeigeebene

Tastenfunktionen

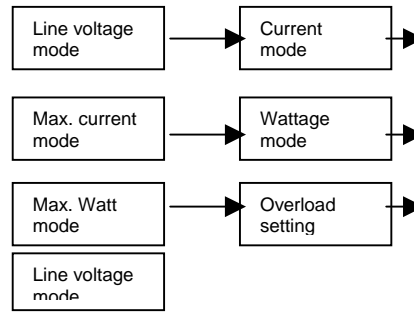
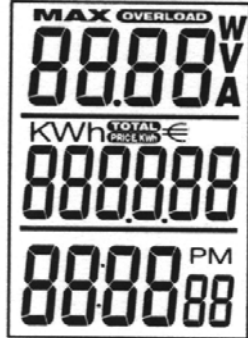
UP-Taste:

Zur Wahl der Messfunktion für die obere Anzeigeebene (Volt, Ampere, Watt, max. Wattwert, max. Amperewert, eingegebener Überlastwarnwert). Die Umschaltung auf die jeweils nächste Messfunktion erfolgt schrittweise durch Drücken der Taste in der Reihenfolge Volt → Ampere → max. Ampere → Watt → max. Watt → aktuelle Überlasteinstellung → Volt usw.

- * Batteriefachdeckel vom Batteriefach entfernen und Batterien in Übereinstimmung mit den Symbolen auf dem Batteriefachdeckel in das Batteriefach einlegen.
- * Batteriefachdeckel wieder auf das Batteriefach auflegen.

Die Stützbatterien gewährleisten eine Messwertanzeige bei Stromausfall oder bei Entfernung des Netzsteckers aus der Steckdose. Bei längerem Nichtgebrauch des Gerätes (1 Monat oder länger) sollten die Batterien zur Verlängerung ihrer Lebensdauer aus dem Batteriefach entfernt werden.

LCD-Anzeige



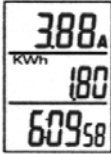
1. Volts mode

Line voltage (in V) is displayed on the top pane. Press Up key will go to current mode.



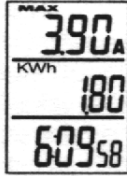
2. Current mode

In this mode, present current (in A) drawn by the load is displayed. Press Up key will go to max. Current mode.



3. Max. Current mode

In this mode, the maximum current is displayed. This reading will be held until another higher reading is captured and save as the new max. current.



- * Gewünschte Messeinheit W oder A (Watt oder Ampere) durch Drücken der ent-sprechenden Taste UP oder DOWN wählen.
- * Zur Umschaltung auf die Funktion „Überlast - Warnwerteingabe“ Taste OVERLOAD SET drücken.
- * Gewünschten Überlastwarnwert in Watt oder Ampere durch Drücken der ent-sprechenden Taste UP oder DOWN eingeben und eingegebenen Wert mit Taste OVERLOAD SET bestätigen.

Löschen der maximalen Lastanzeige CLEAR MAX LOAD

Zum Löschen der gespeicherten maximalen Lastwerte Tasten UP und OVERLOAD SET gleichzeitig drücken und für ca. 3 Sekunden gedrückt halten. Das Löschen der Werte wird mit einem Summton quittiert.

Löschen der Anzeigen „Betriebsdauer“ und „kWh“

Zum Löschen der gespeicherten Werte für Betriebsdauer „ und „kWh“ Tasten DOWN und PRICE SET drücken und für ca. 3 Sekunden gedrückt halten. Das Löschen der Werte wird mit einem Summton quittiert.

Einsetzen der Batterien

Zum Lieferumfang des Gerätes gehören zwei 1,5 V Stützbatterien (LR-44 oder AG-13) und sind wie folgt zu installieren:

- * Netzkabel vom Gerät abziehen bzw. aus der Steckdose entfernen.

- (1) LCD-Anzeige
- (2) UP-Taste (Funktionswahl mit ansteigender Folge)
- (3) Down-Taste (Funktionswahl mit abfallender Folge)
- (4) Overload Set-Taste zur Umschaltung auf die Überlast-Eingabefunktion
- (5) Preis Set-Taste zur Umschaltung auf die Strompreisfunktion
- (6) Socket-Buchse
- (7) Batteriefachabdeckung

Kurzanleitung Messfunktionen:

Taste UP: zur Anzeige von Spannungs-, Ampere-, max. Ampere-, Watt-, max. Wattwert und Überlastwert

Taste Down: zur Wahl der Messfunktionen kWh, Gesamtpreis und Kilowattpreis

Eingabe des Strompreises

- * Zur Umschaltung auf die Funktion „Preisanzeige“ Taste DOWN drücken.
- * Zur Einstellung auf die Preiseingabefunktion Taste PRICE SET drücken.
- * Preiseingabe durch entsprechendes Drücken der Taste UP bzw. DOWN vornehmen. Eingabe mit Taste PRICE SET bestätigen.

Eingabe des Überlast-Warnwertes

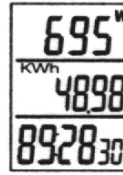
- * Mit Taste UP Gerät auf die Funktion „Überlastanzeige“ umschalten
- * Zur Umschaltung auf die „Überlast-Warnwertfunktion“ Taste OVERLOAD SET drücken.

4. Wattage mode

In this mode, real power (in watt). The calculation of the power consumed by the load, in watt, is resulted from multiplying the voltage, current and power factor (power = voltage x current x power factor). The resolution of power consumed is 1 watt. Press Up key will go to max. wattage mode.

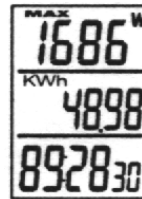
Note:

The power factor at measuring with switching mode power supply is 0,75.



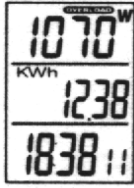
5. Max. Wattage mode

In this mode, the max. wattage is displayed. This reading will be held until another higher reading is captured and save as the new max. wattage.



6. Overload setting mode

In this mode, "Overload" symbol is lighted ON. The default setting of "overload wattage" is 0 W. Press Overload key, the symbol "W" flash means "overload wattage" is selected. Press UP or Down key to toggle between "W" and "A". Flash "A" means, "overload current" is selected. Press Overload key again, the first digit flash, use Up key or Down key to set the desired value of the first digit. Press Overload key to select next digit, and so on.



Press and hold Up key and Overload together for about 3 seconds, all max. readings will be clear to zero.

Mid Pane

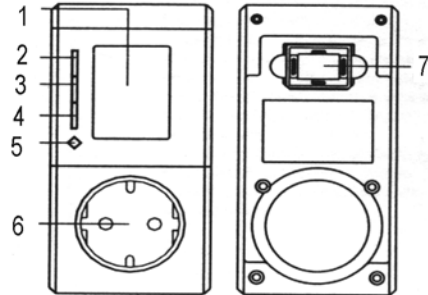
Press the Down key to view each of the following 3 mode's status. All of these information are displayed on the middle pane.

- * Keine technischen Veränderungen am Gerät vornehmen.
- * **Messgeräte gehören nicht in Kinderhände.**

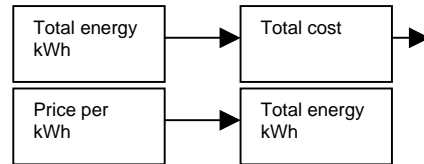
Allgemeines

Das Energy-Meter ermöglicht die Messung des Energieverbrauchs von Haushaltsgeräten und - bei Eingabe des Strompreises (kW-Preises) - die daraus resultierenden Strom- bzw. Betriebskosten. Ein weiteres technisches Merkmal ist die Möglichkeit der Eingabe eines Überlast-Warnwertes, der bei Überlastung des Haushaltsgerätes ein entsprechendes Warnsignal verursacht.

Um Fehlbedienung des Gerätes zu vermeiden und seine technischen Möglichkeiten voll auszunutzen, ist vor Inbetriebnahme des Gerätes die Bedienungsanleitung sorgfältig zu lesen.

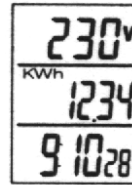


- * Gerät nicht in der Nähe starker magnetischer Felder (Motoren, Transformatoren usw.) betreiben.
- * Heiße Lötpistolen aus der unmittelbaren Nähe des Gerätes fernhalten.
- * Vor Aufnahme des Messbetriebes sollte das Gerät auf die Umgebungstemperatur stabilisiert sein (wichtig beim Transport von kalten in warme Räume und umgekehrt)
- * Überschreiten Sie bei keiner Messung den eingestellten Messbereich. Sie vermeiden so Beschädigungen des Gerätes.
- * Messungen von Spannungen über 35V DC oder 25V AC nur in Übereinstimmung mit den relevanten Sicherheitsbestimmungen vornehmen. Bei höheren Spannungen können besonders gefährliche Stromschläge auftreten.
- * Sollten Sie das Gerät für einen längeren Zeitraum nicht benutzen, entnehmen Sie die Batterie aus dem Batteriefach.
- * Säubern Sie das Gehäuse regelmäßig mit einem feuchten Stofftuch und einem milden Reinigungsmittel. Benutzen Sie keine ätzenden Scheuermittel.
- * Dieses Gerät ist ausschließlich für Innenanwendungen geeignet.
- * Vermeiden Sie jegliche Nähe zu explosiven und entflammaren Stoffen.
- * Öffnen des Gerätes und Wartungs- und Reparaturarbeiten dürfen nur von qualifizierten Service-Technikern durchgeführt werden.
- * Gerät nicht mit der Vorderseite auf die Werkbank oder Arbeitsfläche legen, um Beschädigung der Bedienelemente zu vermeiden.



1. kWh mode

This mode displays the total accumulated energy used by the appliance (in kWh) from the start of measurement. The resolution is 0,01 kWh and the maximum is 9999.99 kWh. Press Down key will go to total cost mode.



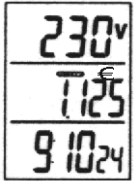
2. Total cost mode

The accumulative energy cost used by the load is calculated. When the cost is over € 999.999, there will be no decimal place, so the total cost can be shown up to € 999999. The total cost is based on the price set in Price/ kWh mode.



3. Price / kWh mode

In this mode the price kWh is displayed and set. The rate set here will affect "cost of the energy used".



Sicherheitshinweise

Dieses Gerät erfüllt die EU-Bestimmungen 89/336/EWG (elektromagnetische Kompatibilität) und 73/23/EWG (Niederspannung) entsprechend der Festlegung im Nachtrag 93/68/EWG (CE-Zeichen).

Zur Betriebssicherheit des Gerätes und zur Vermeidung von schweren Verletzungen durch Strom- oder Spannungsüberschläge bzw. Kurzschlüsse sind nachfolgend aufgeführte Sicherheitshinweise zum Betrieb des Gerätes unbedingt zu beachten.

Schäden, die durch Nichtbeachtung dieser Hinweise entstehen, sind von Ansprüchen jeglicher Art ausgeschlossen.

- * Die angegebenen maximalen Eingangsspannungen dürfen nicht überschritten werden.
- * Nehmen Sie das Gerät nie in Betrieb, wenn es nicht völlig geschlossen ist.
- * Gerät, Prüflleitungen und sonstiges Zubehör vor Inbetriebnahme auf eventuelle Schäden bzw. blanke oder geknickte Kabel und Drähte überprüfen. Im Zweifelsfalle keine Messungen vornehmen.
- * Starke Erschütterung vermeiden.
- * Messarbeiten nur in trockener Kleidung und vorzugsweise in Gummischuhen bzw. auf einer Isoliermatte durchführen.
- * Warnhinweise am Gerät unbedingt beachten.
- * Gerät keinen extremen Temperaturen, direkter Sonneneinstrahlung, extremer Luftfeuchtigkeit oder Nässe aussetzen.

To set the price of energy, use the following steps:

1. Press the Price key and the first digit will begin to flash.
2. Press the Up or Down key to set the first digit of the price.
3. Press the Price key and the second digit will begin to flash.
4. Press the Up or Down key to set the second digit of the price.
5. Repeat step 3 and 4 to set the third, fourth, fifth and sixth digit of the price.
6. Press Price key to complete the price setting mode.

The permitted range is from € 0,001 kWh to €999.999 kWh.

Press and hold the Down and Price key together for about 3 seconds, the kWh reading, total cost and the total ON time will be clear to zero.

Bottom Pane - Total On Time

This mode displays the total on time of the appliance plugged into unit, in Hour/Minute/ Second or Hour/Minute format from the start of measurement. When the accumulated time reaches 99:59:59, the format will switch to Hour/Minute. Maximum is 9999:59 (10.000 hours). Resolution is 1 second when the total time is less than 100 hours. Otherwise the resolution is 1 minute. The appliance must be turned on and drawing power for time to be counted. If the appliance draws too little current (0,00 A displayed in Ampere Mode), the time will not be counted.

Technical Specification

Input voltage: 230 V AC, 50 Hz
Max. Resistive Load: 16 Amp/3.680 W
Min. measure current: 0,02 A
Current display (in Amp.): 0,00 A - 16,00 A
Wattage Display (in VA): 0 W - 4800 W
kWh Display (in kWh): 0,00 kWh - 9999,99 kWh

Batteries, which are used up, should be disposed of properly. Used-up batteries are hazardous and must be given in for this being supposed collective container.

All rights, also for translation, reprinting and copy of this manual or parts are reserved. Reproduction of all kinds (photocopy, microfilm or other) only by written permission of the publisher.

This manual considers the latest technical knowing. Technical changings, which are in the interest of progress reserved.

We herewith confirm, that the units are calibrated by the factory according to the specifications as per the technical specifications. We recommend to calibrate the unit again, after 1 year.

© **PeakTech**® 06/2005

-34-

PeakTech® - Spitzentechnologie, die überzeugt

Energy Meter

PeakTech® 9024

Bedienungsanleitung /
Operation manual

